

GABARITOS

Sistema
de Ensino **ph**

Prova: P-6 - EM2 - EM - Regular

Data de aplicação: 06/09/2018

Questão	Disciplina	Alternativa	Questão	Disciplina	Alternativa	Questão	Disciplina	Alternativa
1	FIS	C	21	BIO	D	41	POR	B
2	FIS	C	22	BIO	A	42	POR	B
3	FIS	B	23	BIO	B	43	POR	A
4	FIS	B	24	BIO	C	44	POR	D
5	FIS	A	25	BIO	A	45	POR	E
6	FIS	A	26	BIO	A	46	POR	D
7	FIS	B	27	BIO	A	47	POR	E
8	FIS	A	28	BIO	C	48	POR	D
9	FIS	E	29	BIO	D	49	POR	E
10	FIS	E	30	BIO	C	50	POR	D
11	QUI	D	31	POR	B	51	POR	D
12	QUI	B	32	POR	A	52	POR	B
13	QUI	B	33	POR	E	53	POR	D
14	QUI	B	34	POR	E	54	POR	D
15	QUI	B	35	POR	A	55	POR	E
16	QUI	D	36	POR	A	56	ART	D
17	QUI	E	37	POR	A	57	ART	C
18	QUI	B	38	POR	B	58	ART	B
19	QUI	A	39	POR	D	59	ART	C
20	QUI	A	40	POR	E	60	ART	A

RESOLUÇÕES E RESPOSTAS

FÍSICA

QUESTÃO 1 Resposta C

Aplicando o teorema do impulso:

$$I = F \cdot \Delta t = m \Delta v \therefore F = \frac{m \Delta v}{\Delta t}$$

Passando 72 km/h para m/s temos 20 m/s

A velocidade do motoqueiro varia de 20 m/s para 0 m/s (após colisão). Assim,

$$F = \frac{80 \cdot (20 - 0)}{0,2} = 8000N$$

$$n^{\circ} \text{ de sacos} = \frac{F}{\text{peso de um saco}} = \frac{8000}{500} = 16 \text{ sacos}$$

Nível de dificuldade: fácil

QUESTÃO 2 Resposta C

Pela Conservação da quantidade de movimento:

$$m_p \cdot v_p + M_s \cdot (-v_s) = (m_p + M_s) \cdot V$$

$$5 \cdot 2 \cdot 10^5 + 95 \cdot (-4 \cdot 10^3) = (5 + 95) \cdot V$$

$$V = 6200 \text{ m/s}$$

Nível de dificuldade: intermediário

QUESTÃO 3 Resposta B

$$F_{cp} = F_G \rightarrow m_s \cdot \omega^2 \cdot R = \frac{G \cdot M_p m_s}{R^2} \rightarrow \omega = \sqrt{\frac{G \cdot M_p}{R^3}}$$

A velocidade do satélite apesar de não depender de sua massa, depende da massa do planeta, da constante gravitacional e da altura que se encontra acima do planeta. Como o satélite de massa 2.m estará na mesma altura, sua velocidade angular será igual.

Nível de dificuldade: fácil

QUESTÃO 4 Resposta B

$$\text{Força Elétrica: } \frac{k \cdot |Q| \cdot |Q|}{d^2} = \frac{k \cdot Q^2}{d^2}$$

$$\text{Força Gravitacional: } \frac{G \cdot m \cdot m}{d^2} = \frac{G \cdot m^2}{d^2}$$

$$\text{razão entre as forças: } \frac{\frac{k \cdot Q^2}{d^2}}{\frac{G \cdot m^2}{d^2}} = \frac{k \cdot Q^2}{G \cdot m^2}$$

Nível de dificuldade: intermediário

QUESTÃO 5 Resposta A

Uma coluna de um líquido qualquer tem sua pressão dada por: $P = \mu \cdot g \cdot h$

Pressão mínima 18 000 Pa: $18\,000 = 10^3 \cdot 10 \cdot h \rightarrow h = 1,8 \text{ m}$

Pressão máxima 38 000 Pa: $38\,000 = 10^3 \cdot 10 \cdot h \rightarrow h = 3,8 \text{ m}$

Nível de dificuldade: intermediário

QUESTÃO 6 Resposta A

Ao final do contato os objetos sairão com a mesma carga elétrica que é a média aritmética das cargas originais, logo:

$$Q' = \frac{2Q + 6Q}{2} = 4Q$$

Aplicando a lei de Coulomb às duas situações, antes e depois do contato.

$$\begin{cases} F_1 = \frac{k(2Q)(6Q)}{d^2} \Rightarrow F_1 = \frac{12kQ^2}{d^2} \\ F_2 = \frac{k(4Q)(4Q)}{(2d)^2} \Rightarrow F_2 = \frac{4kQ^2}{d^2} \end{cases} \Rightarrow \div \frac{F_1}{F_2} = \frac{12kQ^2}{d^2} \times \frac{d^2}{4kQ^2} \Rightarrow F_1 = 3F_2$$

Nível de dificuldade: intermediário

QUESTÃO 7 Resposta B

$$\Delta h = 10 - h$$

Calculando h:

Pressão da coluna de gasolina = Pressão da coluna de água

$$\mu_g \cdot g \cdot h_g = \mu_a \cdot g \cdot h_a \rightarrow 0,75 \cdot 10 = 1 \cdot h \rightarrow h = 7,5 \text{ cm}$$

Assim,

$$\Delta h = 10 - 7,5 = 2,5 \text{ cm}$$

Nível de dificuldade: intermediário

QUESTÃO 8 Resposta A

Para determinar a razão entre as massas deve-se igualar os módulos das forças gravitacionais sobre o terceiro corpo colocado em P, já que a resultante das forças exercidas pelos corpos 1 e 2 sobre o terceiro é zero.

$$F_{1,3} = F_{2,3} \rightarrow G \frac{m_1 m_3}{d_1^2} = G \frac{m_2 m_3}{d_2^2} \rightarrow \frac{m_1}{\left(\frac{D}{3}\right)^2} = \frac{m_2}{\left(\frac{2D}{3}\right)^2}$$

$$\frac{m_1}{\frac{D^2}{9}} = \frac{m_2}{\frac{4D^2}{9}} \rightarrow \frac{m_1}{m_2} = \frac{1}{4}$$

Nível de dificuldade: intermediário

QUESTÃO 9 Resposta E

De acordo com o enunciado, a partícula é mantida em equilíbrio devido à ação de duas forças: elétrica e peso. Portanto, de acordo com o princípio da inércia, a resultante entre essas forças é nula, de modo que elas apresentam mesma intensidade.

$$R = 0$$

$$F_{el} = P$$

$$|q|E = mg \quad (1)$$

Em um campo elétrico uniforme, a relação entre intensidade do campo elétrico (E), distância entre as placas (d) e diferença de potencial (U) é:

$$Ed = U \rightarrow E = \frac{U}{d}$$

Efetuada a substituição na equação (1), temos:

$$|q| \frac{U}{d} = mg$$

$$\therefore \frac{|q|}{m} = \frac{d \cdot g}{U}$$

Nível de dificuldade: intermediário

QUESTÃO 10 Resposta E

Sendo o potencial elétrico resultante no ponto C, a soma dos potenciais de cada carga no mesmo ponto e a distância da carga q3 a C igual a r, temos:

$$V_C = V_1 + V_2 + V_3 = \frac{kq_1}{f_1} + \frac{kq_2}{f_2} + \frac{kq_3}{f_3} \Rightarrow V_C = \frac{k_0(+Q)}{r} + \frac{k_0(+Q)}{r} + \frac{k_0(-2Q)}{r} \Rightarrow V_C = 0$$

Como os campos elétricos de q1 e q2 no ponto C possuem mesma direção, mesmo módulo e sentidos opostos, eles se cancelam. Logo, o campo elétrico resultante no ponto C é devido à carga q3 e seu módulo é dado por:

$$E_C = \frac{k|q_3|}{r_3^2} = \frac{k_0 2Q}{r^2} \Rightarrow E_C = \frac{2k_0 Q}{r^2}$$

Nível de dificuldade: difícil

QUÍMICA

QUESTÃO 11 Resposta D

Seja T o teor em massa de NaOCl na solução, MM a massa molar de NaOCl e d a densidade da solução em g/L, tem-se que:

$$MM \cdot M = T \cdot d$$

$$M = 0,20 \cdot 1100 / 74,5 = 2,95 \text{ mol/L}$$

Nível de dificuldade: intermediário

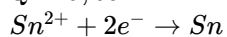
QUESTÃO 12 Resposta B

$$i = 9,65 \times 10^{-3} \text{ A}$$

$$t = 1 \text{ min } 40 \text{ s} = 100 \text{ s}$$

$$Q = i \times t$$

$$Q = 9,65 \times 10^{-3} \text{ A} \times 100 \text{ s} = 9,65 \times 10^{-1} \text{ C}$$



$$2 \times 96.500 \text{ C} = 119 \text{ g}$$

$$9,65 \times 10^{-1} \text{ C} = m_{\text{Sn}}$$

$$m_{\text{Sn}} = \frac{9,65 \times 10^{-1} \text{ C} \times 119 \text{ g}}{2 \times 96.500 \text{ C}}$$

$$m_{\text{Sn}} = 0,000595 \text{ g}$$

$$m_{\text{Sn}} \approx 0,6 \text{ mg}$$

No processo de eletrólise ocorre transformação de energia elétrica em energia química.

Nível de dificuldade: difícil

QUESTÃO 13 Resposta B

Na eletrólise, a energia elétrica é convertida em energia química, num processo não espontâneo.

Nível de dificuldade: fácil

QUESTÃO 14 Resposta B

De acordo com o texto, um estudante de química colocou, separadamente, barras de chumbo, níquel, ferro e cobre no interior de 4 béqueres, que continham solução aquosa de nitrato de estanho II $Pb(NO_3)_2$.

Para ocorrer reação dentro do béquer, o potencial de redução do estanho tem que ser maior do que o potencial de redução do metal que constitui a barra ou o potencial de redução do metal que constitui a barra tem que ser menor do que o do estanho.

$$E^\circ(Pb^{2+}_{(aq)} / Pb_{(s)}) = -0,13V$$

$$E^\circ(Sn^{2+}_{(aq)} / Sn_{(s)}) = -0,14V$$

$$E^\circ(Ni^{2+}_{(aq)} / Ni_{(s)}) = -0,23V$$

$$E^\circ(Fe^{2+}_{(aq)} / Fe_{(s)}) = -0,44V$$

$$E^\circ(Cu^{2+}_{(aq)} / Cu_{(s)}) = 0,34V$$

Barra de chumbo: $-0,14 < -0,13$ (não ocorre reação)

Barra de níquel: $-0,23 < -0,14$ (ocorre reação) $\rightarrow Ni_{(s)} + Sn^{2+}_{(aq)} \rightarrow Ni^{2+}_{(aq)} + Sn_{(s)}$

Barra de ferro: $-0,44 < -0,14$ (ocorre reação) $\rightarrow Fe_{(s)} + Sn^{2+}_{(aq)} \rightarrow Fe^{2+}_{(aq)} + Sn_{(s)}$

Barra de cobre: $-0,14 < 0,34$ (não ocorre reação)

Nível de dificuldade: difícil

QUESTÃO 15 Resposta B

A cadeia é mista, pois tem parte aberta e fechada; heterogênea, por possuir heteroátomo; insaturada, pois apresenta insaturação no anel aromático; e aromática pois possui anel aromático.

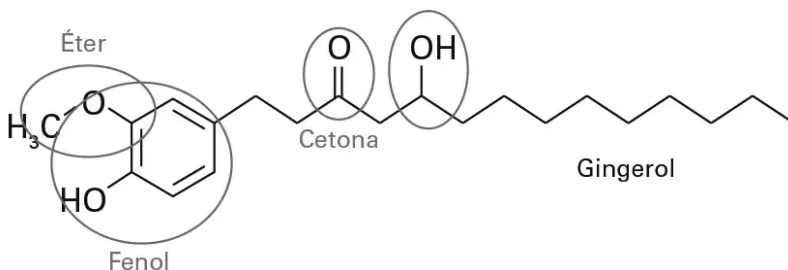
Nível de dificuldade: fácil

QUESTÃO 16 Resposta D

O alcano em questão é um dos hidrocarbonetos presentes na gasolina. Sua nomenclatura oficial é 2,2,4-trimetilpentano.

Nível de dificuldade: fácil

QUESTÃO 17 Resposta E



Nível de dificuldade: fácil

QUESTÃO 18 Resposta B

O composto formado na reação mencionada é um éster. A nomenclatura IUPAC do composto é etanoato de n-octila ou etanoato de octila.

Nível de dificuldade: intermediário

QUESTÃO 19 Resposta A

Os compostos mencionados apresentam respectivamente as funções fenol e álcool. Compostos isômeros que se diferem pela função orgânica são isômeros funcionais.

Nível de dificuldade: fácil

QUESTÃO 20 Resposta A

A pentan-2-ona é um isômero de posição da pentan-3-ona, de cadeia da metilbutanona e funcional do pentanal.

Nível de dificuldade: intermediário

BIOLOGIA

QUESTÃO 21 Resposta D

As frutas maduras produzem grande quantidade do hormônio gasoso etileno, que promove o rápido amadurecimento das frutas verdes que estavam no mesmo saco que elas.

Nível de dificuldade: fácil

QUESTÃO 22 Resposta A

Os crescimentos orientados – tropismos – ocorrem por distribuição desigual do hormônio auxina. No caso do item, a rotação do vaso faz esse hormônio ser distribuído por igual no caule e na raiz provocando o crescimento de forma igual.

Nível de dificuldade: intermediário

QUESTÃO 23 Resposta B

Como as plantas foram produzidas a partir de clonagem, possuem o mesmo conjunto de genes – o genótipo. Porém, as condições ambientais diferentes provocaram modificações apenas em suas características fenotípicas.

Nível de dificuldade: intermediário

QUESTÃO 24 Resposta C

A mulher, de acordo com o texto, é heterozigota para a fenilcetonúria. O homem, que é normal, tem pai afetado e, assim, também é heterozigoto. A probabilidade de nascimento de uma criança afetada, independentemente de quantos irmãos já são doentes, é de 25%.

Nível de dificuldade: intermediário

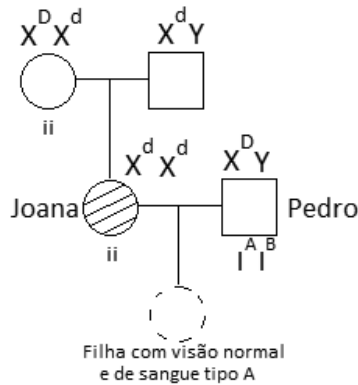
QUESTÃO 25 Resposta A

Se o casal é normal (apenas a tia materna até então apresentava a doença) e tem um filho afetado, a característica é recessiva. Como os pais da tia doente eram normais, conclui-se que a herança não é ligada ao cromossomo X, pois para isso, o pai dela teria que ser afetado.

Nível de dificuldade: difícil

QUESTÃO 26 Resposta A

Sabendo que o daltonismo é um gene recessivo ligado ao cromossomo X, a partir das informações do enunciado, veja o seguinte heredograma.



Quadro I
Sangue tipo A ($I^A I^-$)

	σ^+	I^A	I^B
♀	i	$I^A i$	$I^B i$
	i	$I^A i$	$I^B i$

$P(I^A I^-) = \frac{1}{2}$

Quadro II
Menina de visão normal ($X^D X^-$)

	σ^+	X^D	Y
♀	X^d	$X^D X^d$	$X^d Y$
	X^d	$X^D X^d$	$X^d Y$

$P(X^D X^-) = \frac{1}{2}$

A probabilidade da filha de Joana e Pedro ter o sangue do tipo A é dada pelo Quadro I.

E a probabilidade de ser uma menina de visão normal é dada pelo Quadro II.

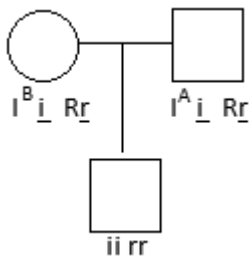
Como é desejado que as duas condições ocorram simultaneamente, multiplica-se ambas as probabilidades.

Então, $(1/2) \times (1/2) = 1/4$

Nível de dificuldade: média

QUESTÃO 27 Resposta A

A partir das informações do enunciado, tem-se o seguinte heredograma:



Portanto, a mãe do jovem precisa ter genótipo $I^A i Rr$ e, o pai, $I^B i Rr$.

Nível de dificuldade: fácil

QUESTÃO 28 Resposta C

Diversos genótipos provocam o albinismo, de acordo com o esquema: por deficiência apenas na primeira enzima – aaB_{-} , por deficiência apenas na segunda enzima – $A-bb$ – ou em ambas – $aabb$. Assim, é mais prático calcular primeiro a probabilidade de nascer uma criança não albina $A_{-}B_{-}$ e fazer a exclusão.

Probabilidade de nascer $A_{-}B_{-}$ de pais $AaBb \times AaBb \Rightarrow 9/16$

Probabilidade de nascer criança albina $\Rightarrow 1 - 9/16 = 7/16$

Nível de dificuldade: difícil

QUESTÃO 29 Resposta D

Como Roberto é AB, pode receber sangue de todos os tipos sanguíneos, estando, portanto, disponíveis para ele 21 litros. Já Carlos, que é O, só recebe sangue do tipo O, ou seja, 10 litros.

Nível de dificuldade: fácil

QUESTÃO 30 Resposta C

O padrão de bandas do exame da criança deve ser comparado com os padrões dos possíveis pais. Cada uma das faixas (bandas) da criança tem que ocorrer no pai e/ou na mãe. Isso só ocorre no casal 3.

Obs.: como apenas metade do DNA materno e metade do DNA paterno passam à criança, pode haver bandas no pai ou na mãe que não estão presentes no exame da criança.

Nível de dificuldade: fácil

LÍNGUA PORTUGUESA

QUESTÃO 31 Resposta B

Na oração "Caminhar a pé lhe era saudável", o pronome oblíquo "lhe" exerce a função de complemento nominal, uma vez que substitui um nome. Ou seja, se ele substitui, por exemplo, o nome "Maria", a oração pode ser escrita, também, como "Caminhar a pé era saudável para Maria", passando a ser mais fácil identificar que "para Maria" é um complemento nominal.

Nível de dificuldade: médio

QUESTÃO 32 Resposta A

A oração "Não atravesse a rua aqui, porque você pode ser atropelado", dentre as alternativas, é a única que pode ser classificada como sindética explicativa, uma vez que a conjunção "porque" é utilizada para inserir uma explicação sobre a afirmação anterior. As orações presentes nas outras alternativas são classificadas como subordinadas adverbiais causais, pois apresentam a motivação dos fatos.

Nível de dificuldade: fácil

QUESTÃO 33 Resposta E

No período "Conseguimos a vitória, podemos, pois, comemorar!", o termo "pois" tem valor conclusivo, podendo ser substituído por "portanto", sem provocar prejuízo de sentido, uma vez que, nesse caso, são sinônimos.

Nível de dificuldade: fácil

QUESTÃO 34 Resposta E

Em "Somos pacifistas **mas** não abrimos mão de estudos e manipulações científicas que se entrelaçam", a conjunção "mas" é sinônimo de "porém", "no entanto" e outros termos de significado semelhante, estabelecendo, portanto, uma relação de adversidade dentro do fragmento.

Nível de dificuldade: fácil

QUESTÃO 35 Resposta A

Em "São poucos, **mas** estão se tornando uma ferramenta de aproximação entre os jovens", a conjunção "mas" pode ser substituída, sem prejuízo de valor, por "apesar disso"; logo, percebe-se que a relação estabelecida por ela é de contraste entre fatos (por um lado, há poucos cafés que oferecem acesso à internet, por outro, eles desempenham uma ferramenta de aproximação entre os jovens).

Nível de dificuldade: fácil

QUESTÃO 36 Resposta A

As orações coordenadas sindéticas aditivas são caracterizadas por acrescentarem informações novas e, geralmente, chamarem atenção para a segunda oração. Assim, é comum o emprego de conjunções como "nem" e "mas também", assim como pode ser percebido nos trechos indicados em 3 e 5.

Nível de dificuldade: fácil

QUESTÃO 37 **Resposta A**

Nas expressões "cerco ao Ebola" e "epidemia de Ebola", os termos destacados estabelecem, respectivamente, as relações de complemento nominal e adjunto adnominal. Isso acontece, principalmente, porque o primeiro é fundamental para a construção do sentido do texto, enquanto o segundo, apesar de auxiliar semanticamente, é dispensável.

Nível de dificuldade: fácil

QUESTÃO 38 Resposta B

O eu-lírico se identifica como uma matéria química ao se dizer como filho de um elemento — carbono — e de um composto — amônia —. Logo, conclui-se que a afirmação I está correta, enquanto a II está incorreta.

A terceira afirmativa está incorreta, afinal, em nenhum momento a morte é mencionada como algo reconfortante no poema.

Nível de dificuldade: intermediário

QUESTÃO 39 Resposta D

Há uma forte discordância entre os estudiosos a respeito do Pré-Modernismo poder ser considerado uma escola literária, sendo mais comum, portanto, caracterizá-lo como um período de transição entre o Simbolismo e o Modernismo.

Nível de dificuldade: intermediário

QUESTÃO 40 Resposta E

No poema de Drummond, em vez da descrição detalhada dos acontecimentos, há a justaposição de imagens para a construção da cena por meio da omissão de determinados termos (em "negro comprado na cadeia" e "bateu coa cabeça", por exemplo). Sendo assim, essa é a principal característica que caracteriza o texto como modernista.

Nível de dificuldade: intermediário

QUESTÃO 41 Resposta B

O "non-sense", ou seja, o inusitado das ações e imagens fica evidente logo nos primeiros versos do poema ("Girafas tripulantes/ Em paraquedas/ A mão do jaburu/ Roda a mulher que chora") entre os quais não há conector formal nem relação semântica que permita ligá-los em uma sequência lógica.

Nível de dificuldade: intermediário

QUESTÃO 42 Resposta B

O narrador do fragmento revela-se preocupado com a precisão de sua narração, de modo que, em dado momento, corrige a si mesmo e faz observações a respeito de seu relato: "Estudava os índios. Não fica bem dizer "estudava", porque já o fizera há tempos (...). Recordava (é melhor dizer assim) [...]".

Nível de dificuldade: fácil

QUESTÃO 43 Resposta A

Oswald de Andrade estruturou o poema transcrito a partir da sobreposição de elementos soltos, como "Cigarros Tietê / Automóveis / A cidade sem mitos", sem utilizar articuladores e conectivos para estabelecer relação sintática e semântica entre eles. Essa característica remete ao cubismo, que utiliza a fragmentação e decomposição como base de suas obras.

Nível de dificuldade: intermediário

QUESTÃO 44 Resposta D

Nos versos "Filho da grande força fecundante / De minha brônzea trama neuronal", a voz poética refere-se à ligação entre células do sistema nervoso como imagem poética da paternidade, já que enuncia o fato de seu filho morto ter sido fecundado de sua "trama neuronal".

Nível de dificuldade: difícil

QUESTÃO 45 Resposta E

No texto, Roberto Ventura relaciona o escritor Euclides da Cunha aos elementos de sua obra, Os Sertões, como personagens e ambientes.

Nível de dificuldade: difícil

QUESTÃO 46 Resposta D

Logo na primeira estrofe, o eu lírico evidencia que, para ele, morrer é como entrar em uma noite escura: "Oh! Que doce tristeza e que temura / No olhar ansioso, aflito dos que morrem... / De que âncoras profundas se socorrem / Os que penetram nessa noite escura!". Assim, torna-se evidente, no poema, a abordagem da morte como assunto principal e a comparação desse acontecimento com o mergulho na escuridão.

Nível de dificuldade: fácil

QUESTÃO 47 Resposta E

No trecho "Conquanto não concordasse ser ela a espécie de besta de carga e máquina de prazer que as sentenças daqueles idiotas a abrangiam no seu pensamento de lorpas, entretanto eu, seu filho, julgava-me a meus próprios olhos muito diverso dela, saído de outra estirpe, de outro sangue e de outra carne", é evidente a irritação de Caminha diante das insinuações de Floc, Losque e Oliveira, assim como, apesar disso, o seu desejo de reforçar que era diferente da mãe.

Nível de dificuldade: fácil

QUESTÃO 48 Resposta D

No verso "Com brilhos crus e fúlgidos de tiaras", Cruz e Sousa utiliza a sinestesia ao sobrepor dois campos sensoriais distintos: a visão (brilhos - fúlgidos) e o paladar (crus). Ou seja, é sinestésico dizer que brilhos são crus, uma vez que eles são percebidos pela visão, e não pelo paladar.

Nível de dificuldade: fácil

QUESTÃO 49 Resposta E

Ao longo de todo o texto, a discussão acontece porque cada um dos personagens se considera superior ao outro. Esse sentimento, em destaque no apólogo, é a vaidade.

Nível de dificuldade: intermediário

QUESTÃO 50 Resposta D

A prática dos Manifestos foi aderida pelos artistas da Semana de Arte Moderna, sendo que um dos textos mais conhecidos desse período é o *Manifesto Pau Brasil*, de Oswald de Andrade, no qual o autor trata das influências internacionais e da construção da literatura brasileira.

Nível de dificuldade: fácil

QUESTÃO 51 Resposta D

O Modernismo no Brasil foi um movimento marcado pelo questionamento das tradições literárias. Esse caráter questionador fica evidente no poema de Manuel Bandeira, uma vez que o autor apresenta um eu lírico que critica a escrita lírica padronizada e presa às regras preestabelecidas.

Nível de dificuldade: fácil

QUESTÃO 52 Resposta B

Em seu Manifesto, Oswald de Andrade trata do ecletismo e das misturas que constituem a riqueza étnica e cultural no Brasil. Já Olavo Bilac, em seu poema, afirma que "Porque a Beleza, gêmea da Verdade, / Arte pura, inimiga do artifício, / É a força e a graça na simplicidade", evidenciando acreditar na soberania do purismo.

Nível de dificuldade: intermediário

QUESTÃO 53 Resposta D

O narrador da obra é, na verdade, um forte adversário do governo republicano de Floriano Peixoto ("tempo de morte", "de carnificina"). Lima Barreto nos deixa entrever a sua indignação diante das atrocidades cometidas por esse governo na voz de seu alter-ego narrativo. É possível também ver o tom irônico com que trata o tema na expressão "altamente honrosa".

Nível de dificuldade: intermediário

QUESTÃO 54 Resposta D

Nos dois últimos versos do poema, "Sua alma subiu ao céu, / Seu corpo desceu ao mar...", evidencia-se que há uma equivalência da oposição entre matéria e espírito e realidade e devaneio (destacada no início do texto, ao falar de Ismália).

Nível de dificuldade: difícil

QUESTÃO 55 Resposta E

No poema, Oswald de Andrade destaca o processo de variação linguística, ligado, principalmente, às diferenças entre a norma-padrão e a linguagem popular, variedade das camadas menos abastadas. Assim, ao reconhecer a existência dessa variação, o autor evidencia seu posicionamento contrário ao preconceito linguístico.

Nível de dificuldade: intermediário

ARTE

QUESTÃO 56 Resposta D

O estilo floreado do movimento europeu é caracterizado pelas chamadas formas orgânicas, inspirada em elementos da natureza (como folhagem, flores e cisnes). Por estar associada à Segunda Revolução Industrial, materiais industriais, como ferro e vidro, passaram compor as obras do *Art Nouveau* de maneira inovadora.

Nível de dificuldade: intermediária

QUESTÃO 57 Resposta C

O texto diz de forma literal na passagem “No fundo, toda a produção artística fica padronizada e não há espaço para o novo”.

Nível de dificuldade: difícil

QUESTÃO 58 Resposta B

Em questão de arranjo, a bossa nova modificou alguns elementos do samba, acrescentando recursos do jazz e da música erudita à música brasileira. Ao analisar as letras, nota-se uma distância entre a bossa nova e os gêneros anteriores, uma vez que a linguagem cotidiana e os tons particulares foram adotados às composições.

Nível de dificuldade: intermediário

QUESTÃO 59 Resposta C

Os artistas adeptos ao concretismo buscavam discutir sobre a linguagem plástica moderna. Dentro dessa discussão, há o estudo sobre a percepção visual, transmitida, por exemplo, pela teoria da *gestalt* (ou psicologia da forma) e integração da arte na sociedade.

Nível de dificuldade: fácil

QUESTÃO 60 Resposta A

A fim de aumentar o investimento financeiro nas indústrias, um número considerável de empresários europeus propuseram a venda de suas coleções de arte. Devido à baixa no preço das obras, intelectuais brasileiros e patrocinadores de projetos culturais trouxeram muitas dessas produções artísticas para o território nacional, fundando, então, alguns museus — como o MASP e o MAM.

Nível de dificuldade: intermediária